



Beslisboom- Heb ik een verwerkersovereenkomst nodig?

Wanneer jij persoonsgegevens laat verwerken door een bedrijf, dan kan het nodig zijn om hierover afspraken te maken en deze vast te leggen in een zogenoemde verwerkersovereenkomst. De beslisboom (zie pagina 2) laat zien of een verwerkersovereenkomst nodig is.

Als uit de beslisboom blijkt dat een verwerkersovereenkomst niet nodig is, maar er worden wel persoonsgegevens verwerkt, dan moet jij een veilige omgang met deze gegevens in andere afspraken opnemen. Welke afspraken (in overeenkomsten) dit zijn, vind je op pagina 3, bij de tips.

Een aantal gebruikte termen:

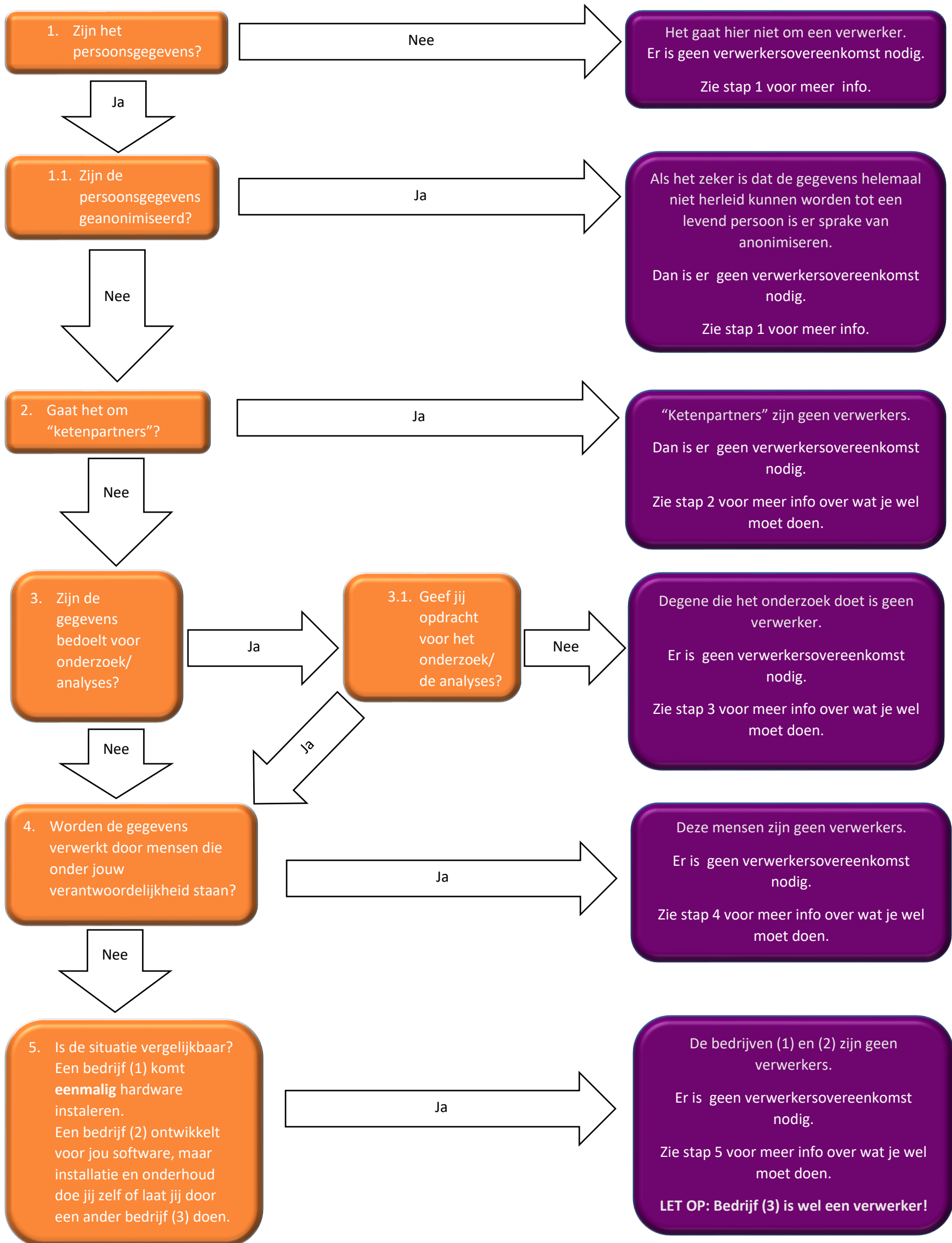
- **Persoonsgegevens:** Gegevens die herleidbaar zijn tot individuele personen, zoals patiëntgegevens, personeelsgegevens en gegevens over aangesloten huisartsen.
- **Verwerking of verwerken:** Elke handeling met betrekking tot persoonsgegevens. Daaronder vallen het verzamelen, bewaren, in de Cloud plaatsen, wijzigen, raadplegen, gebruiken, verstrekken, afschermen en vernietigen van persoonsgegevens.
- **Verantwoordelijke:** Een natuurlijk- of rechtspersoon die het doel en de middelen voor de verwerking van persoonsgegevens vaststelt. Bijvoorbeeld: Rivas die bepaald om medische gegevens van de patiënt (persoonsgegevens) opslaat in het EPD.
- **Verwerker:** De partij die, in opdracht van een verantwoordelijke (bijv. Rivas), persoonsgegevens verwerkt. Dus iedereen anders dan de medewerkers of ingehuurd personeel, die toegang heeft tot de persoonsgegevens.
- **Ketenpartner:** Andere zorgorganisatie of zorgverlener die in samenhang met je zorg verleent en waarbij sprake is van een zekere mate van continuïteit van activiteiten. Ketenpartners hebben hun eigen verantwoordelijkheid voor de door hen geleverde zorg.
- **Uitwisselen van gegevens:** Het uitwisselen van (persoons)gegevens met ketenpartners of medewerkers in relatie tot de behandeling van een patiënt, voor de eigen bedrijfsvoering of voor andere doeleinden zoals onderzoek.

Enkele voorbeelden voor verwerkers:

- De leverancier en/of beheerder van het informatiesysteem waarin het **patiëntendossier** is opgeslagen, zoals de leverancier van het EPD. De leverancier heeft dan toegang tot de patiëntgegevens en geldt zodoende als verwerker.
- Het **administratiekantoor** dat persoonsgegevens van cliënten of andere natuurlijke personen (bijvoorbeeld zzp'ers) moet verwerken.
- Dienstverleners die de **declaraties** verzorgen en hiertoe gegevens van patiënten verwerken.
- Je **hosting- en/ of emailprovider**, die de server verhuurt en onderhoud waar je website op staat.



Je wisselt met iemand gegevens uit of geeft iemand toegang tot gegevens . Heb jij een verwerkersovereenkomst nodig?



Er is wel sprake van een verwerker als iemand in opdracht van jou gegevens verwerkt.
Er is wel een verwerkersovereenkomst nodig



Stap 1: PERSOONSgegevens

Alle informatie over een geïdentificeerde of identificeerbare natuurlijke persoon valt onder persoonsgegevens. Dit betekent dat informatie ofwel direct over iemand gaat, ofwel naar deze persoon te herleiden is. Gegevens van overleden personen of van organisaties zijn geen persoonsgegevens volgens de AVG.

Tip: Er kan nog steeds sprake zijn van persoonsgegevens wanneer je een bestand hebt, waaruit een aantal persoonsgegevens zijn gewist. Een voorbeeld: je organiseert een voorlichtingsbijeenkomst over diabetes en wenst daarvoor gebruik te maken van een medicatieoverzicht van een patiënt als casuïstiek. Hiervan zijn de voornaam, achternaam, adres, BSN, etc. verwijderd. Overige gegevens zoals allergieën, medicatie, geboortedatum en gewicht zijn nog wel zichtbaar. Voor iemand die de patiënt kent, zal het niet moeilijk zijn om uit deze gegevens de patiënt te kunnen identificeren. De gegevens worden hierom beschouwd als persoonsgegevens.

Zorg ervoor dat de persoon niet meer identificeerbaar is. Alleen als de persoon niet meer te herleiden is, is geen verwerkersovereenkomst nodig.

Stap 2: KETENPARTNERS

Ketenpartners, bijvoorbeeld thuiszorg, ziekenhuizen en huisartsen zijn geen 'verwerkers'. Het onderscheidend criterium is dat deze partij zelf het doel bepaalt waarvoor zij de gegevens verwerkt.

Deze partijen zijn, net als jij, verantwoordelijken. Dat betekent dat je met hun geen verwerkersovereenkomst hoeft af te sluiten

Tip: Je moet wel weten met welke partijen je wel of niet persoonsgegevens mag uitwisselen. Je moet ook zorgen dat eventuele medewerkers, stagiaires etc. weten aan welke partijen ze persoonlijke informatie mogen geven.

Stap 3: ONDERZOEK EN ANALYSES

Je geeft opdracht aan een bedrijf om een analyse uit te voeren op een bestand met persoonsgegevens of om een onderzoek uit te voeren. In dat geval geldt het bedrijf als verwerker en moet je een verwerkersovereenkomst afsluiten. Het onderscheidend criterium is dat het bedrijf **op jouw verzoek** persoonsgegevens verwerkt en **niet zelf het doel bepaalt**.

Als een bedrijf echter onder eigen verantwoordelijkheid onderzoek uitvoert (bijvoorbeeld een farmaceutisch bedrijf of universiteit), dan geldt zij niet als verwerker. Je hoeft in dat geval geen verwerkersovereenkomst af te sluiten.

Tip: Wanneer het gaat om onderzoek moet je uitdrukkelijk toestemming hebben van betrokkenen. Deze toestemming moet schriftelijk zijn vastgelegd. Daarnaast moet je de betrokkene (cliënt) gelegenheid geven om de toestemming weer in te trekken. Wanneer het gaat om analyses ter ondersteuning van kwaliteitsbeleid of bedrijfsvoering is toestemming niet nodig.

Stap 4: SAMENWERKERS

Alle medewerkers, al dan niet in vaste dienst, vallen onder jouw verantwoordelijkheid en zijn geen verwerkers. Ook ZZP'ers en tijdelijke krachten die op detacheringsbasis bij jou werken vallen hier onder.

Tip: Zorg dat je aantoonbaar voldoende hebt gedaan om ervoor te zorgen dat deze mensen betrouwbaar zijn (bijvoorbeeld door middel van selectie), de regels kennen, een geheimhoudingsverklaring hebben getekend, etc. Ook moet je regelmatig controleren of men zich houdt aan de regels.

Als je samenwerkt met andere zzp'ers kun je dit het beste vastleggen in de overeenkomst van opdracht.

Stap 5: DIENSTVERLENERS

De termen 'verwerker' en 'verwerken' wekken de suggestie dat een verwerker actief iets doet met de persoonsgegevens. Echter, een bedrijf dat de servers verhuurt waarop je de bestanden met persoonsgegevens bewaart (bijvoorbeeld jouw website of cloudservice), geldt ook als verwerker. Met dat bedrijf moet je een verwerkersovereenkomst afsluiten. Het bedrijf speelt **in opdracht van jou** een rol bij het verzamelen, vastleggen en wissen van de persoonsgegevens.

Als een partij echt **geen toegang kan hebben** tot persoonsgegevens is een verwerkersovereenkomst niet nodig.

Praktische voorbeelden zijn:

- Een bedrijf die eenmalig op jouw locatie hardware komt installeren.
- Een bedrijf die in jouw opdracht software ontwikkelt, maar deze software niet op locatie installeert en onderhoud. (Onderhoud bedoelt hier niet updates van de software zelf.)